



# MEZINÁRODNÍ PRAVIDLA LOVECKÉHO PARKÚRU

- I. Definice mezinárodních pravidel loveckého parkúru
- II. Rozhodování soutěží
- III. Organizace soutěží

FITASC je vlastníkem všech práv k disciplíně Sporting™, kterou vytvořila a přijala v roce 1960. Tato sportovní pravidla jsou výhradním vlastnictvím FITASC (bod 9 preambule stanov) a nesmí být reprodukována, využívána nebo používána, částečně nebo úplně, v jakékoli funkci a v jakékoli formě, s výjimkou předchozího písemného souhlasu.



**01/01/2025**

Překlad a revize: Ing. Radek Novák, MBA

Česká federace ASAT, z.s.  
Lánovská 695, 543 01 Vrchlabí, email: [asat@asat.cz](mailto:asat@asat.cz)

Fédération Internationale de Tir aux Armes Sportives de Chasse  
10 rue Médéric, 75017 Paris France, e-mail: [fitasc@fitasc.com](mailto:fitasc@fitasc.com)

# **I. Definice mezinárodních pravidel loveckého parkúru**

## Kapitola 1 - Definice loveckého parkúru

Lovecký parkúr je sportovní disciplinou, která imituje lovecké situace při použití loveckých zbraní a umělých terčů různého typu. Disciplína využívá všechny vlastnosti terénu a umělých terčů různých typů vypouštěných s cílem zjistit technické a sportovní dovednosti střelců. Na střelištích jsou imitovány lovecké dráhy letu s různými stupni obtížnosti.

Organizace a návrh střeliště musí vzít v úvahu zejména bezpečnost všech přítomných, ochranu flory a životního prostředí. Střelba na živé terče je zakázána.

## Kapitola 2 - Střeliště

### 2.1 Střeliště

Střelnice musí být v závislosti na konfiguraci terénu vybavena dostatečným počtem vrhaček, aby soutěžící mohli střílet na terče, které co nejlépe imitují loveckou střelbu-na koroptve, kachny, bažanty, králíky atd. Směry letu terčů musí zahrnovat příchozí, odchozí, křížující a šikmé, nízké i vysoké v lese nebo v otevřeném prostoru částečně kryté keři a stromy, nebo nekryté.

### 2.2 Vrhačky

Rozvržení vrhaček a terčů na střelištích a liniích:

Typ položky	Počet vrhaček	Rozvržení terčů
Střeliště (starý systém)	5 vrhaček pro 3 stanoviště	15 jednotlivých, 5 dvojstřelů
Linie se 4 střelišti (nový systém)	3 střeliště se 4 vrhačkami a 1 střeliště se 3 vrhačkami (#2 nebo #3)	15 jednotlivých, 5 dvojstřelů (2 na střelišti se 3 vrhačkami)
Linie s 5 střelišti (nový systém)	5 střelišť po 3 vrhačkách	15 jednotlivých, 5 dvojstřelů
Linie se 3 střelišti (nový systém) Povoleno jen pro Grand Prix	5 vrhaček na střeliště	15 jednotlivých, 5 dvojstřelů

Vrhačky mohou být ruční nebo automatické nebo jejich kombinace a identifikovány písmeny abecedy (A, B, C a D) zleva doprava z pohledu střeleckého stanoviště.

## 2.3 Terče

Používanými terči jsou: normální standartní terče, zajíci, battue, midi, mini, flash a ZZ. Terče musí být takové barvy, aby byly jasně zřetelné na pozadí. Použití dvoubarevných terčů se nedoporučuje.

## 2.4 Střelecká stanoviště

Střelecká stanoviště jsou tvořena kruhy o průměru 1 m, nebo čtverci o straně 1 m. Pokud je to možné, musí být střelecká stanoviště urovnána tak, aby na nich mohl střelec stát bez nebezpečí uklouznutí (bezpečnost).

Před střeleckým stanovištěm bude umístěn rozpis terčů tak, aby byl dobře viditelný pro střelce a obsahoval seznam terčů v pořadí, v jakém budou vypouštěny (např. A, C, B,.....).

Speciální typy terčů (např. 90mm, 70mm, 60mm, battue, rabbit) musí být uvedeny v rozpisu terčů na střeleckém stanovišti. Před zahájením soutěže rozhodčí zkontroluje, zda jsou vrhačky naplněné správnými terči v souladu s rozpisem.

Čekací pozice (waiting position) musí být umístěna co nejbližší střeleckému stanovišti tak, aby nebyla rušena střelčí skupina a byla dodržena bezpečnost střelby.

## 2.5 Dráhy letu

2.5.1 Návrh střílišť musí odpovídat lovecké etice a vzdálenostem lovecké střelby, tzn.

- Nestřelí se na blízké terče, neboť zvěřina by byla nekonsumovatelná.
- Nestřelí se za hranici efektivního dostřelu zbraně a munice, neboť by došlo jen k poranění zvěře.
- Na jednotlivé terče musí být dána možnost vystřelit dvě rány.

Obtížnost dráhy letu terčů je odstupňovaná následovně:

Procenta označená v každé třídě znamenají úspěšnost střelby průměrného střelce:

<b>Obtížnost</b>	<b>Třída A</b>	<b>Třída B</b>	<b>Třída C</b>
	Více než 80%	od 60% do 80%	od 40% do 60%

Pro každé stanoviště jsou doporučeny různé dráhy letu následující obtížnosti A až C:

- Jedna dráha třídy "A"
- Dvě dráhy třídy "B"
- Jedna dráha třídy "C"

V případě stanoviště s pěti jednotlivými terči může být pátý terč pouze třídy "A" nebo "B".

- 2.5.2 Dvojstřely musí být sestaveny z terčů, na které se na tomtéž stanovišti střílelo jako na jednotlivé a navíc:
- Dráha letu třídy "C" se smí ve dvojstřelu na stanovišti použít pouze jednou, nejlépe doplněná dráhou třídy "A".
  - Dále mohou být ve dvojstřelu použity dvě dráhy třídy "B", nebo dráha třídy "B" doplněná dráhou třídy "A".
- 2.5.3 Pokud je součástí linie stříliště se 3 vrhačkami a 2 dvoustřely, musí být jeden z nich současný (simultan) nebo následný (rafale), případně oba dva, ale nesmí být na tomto střílišti dva dvojstřely na hlášenou (on report).

## **Kapitola 3 - Pravidla střelby**

### **3.1 Střelecká pozice**

- 3.1.1 Před střelbou na terč musí střelec zaujmout střeleckou pozici, při které stojí oběma nohama uvnitř ohraničeného střeleckého stanoviště a botka pažby zbraně se dotýká těla.

Pro všechny druhy zbraní s pažbou typu:

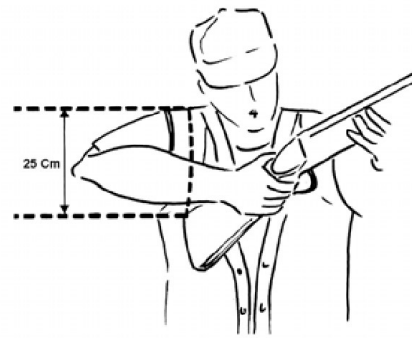
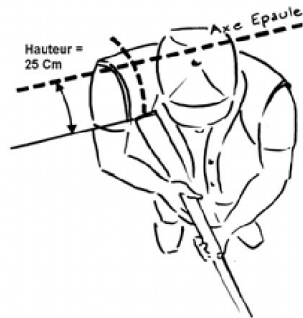
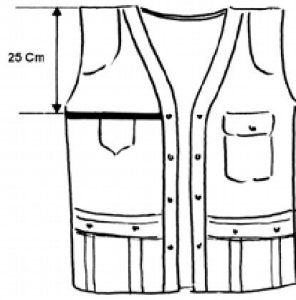
- standartní
- Monte Carlo
- vybavenou nastavitelným hřbetem nebo jakýmkoli zařízením umožňující zkrátit vzdálenost při zalícení,

platí, že zadní bod nejvyšší části pažby musí být při této pozici pod horizontální linkou vyznačenou na střelcově vestě.

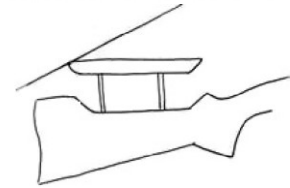
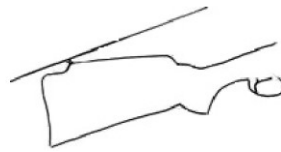
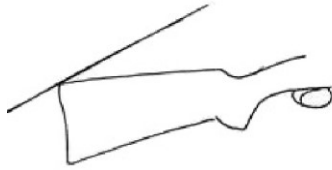
Tato linka je 25 cm (9,85") pod osou ramene, je s touto osou rovnoběžná (viz obr. níže) a musí být provedena v kontrastní barvě s vestou.

Střelec musí v této pozici setrvat do doby, než je terč vypuštěn a je viditelný.

- 3.1.2 Střelec nesmí zbraň zalícit dříve, než se objeví terč. Na všechny druhy terčů vč. zajců je povoleno střílet pouze se zalícenou zbraní.



25 cm = 9,85 inches



**Standard**

**Monte Carlo**

**nastavitelná pažba**

- 3.1.3 Při dvojtřelu na hlášenou, současném, nebo následném dvojtřelu je pozice zbraně mezi výstřely na první a druhý terč libovolná.
- 3.1.4 Testování zbraní (odmašťování)

Na stanovišti není v žádném případě povoleno testovat zbraň. Před odchodem na střeliště střelec smí, pokud si přeje, testovat zbraň (odmastit) na střelišti, které pořadatel zřídí speciálně pro tento účel poblíž klubovny.

### 3.2 Ochrana sluchu

Viz „Pravidla chování / bezpečnost“ článek 8.9.

### 3.3 Bezpečnostní brýle

Viz „Pravidla chování / bezpečnost“ článek 8.10.

## Kapitola 4 - Definice

### 4.1 Definice jednotlivých terčů

Jakýkoliv jednotlivý terč jakéhokoliv typu, vypuštěný vrhačkou. Na jednotlivý terč musí být možnost vypálit dvě rány.

## **4.2 Definice dvojstřelů**

Střelec smí vystřelit pouze dva náboje na dvojstřel. Obě rány smí být vystřeleny na stejný terč.

### **4.2.1 Dvojstřel na hlášenou ( Double on report, po výstřelu )**

Z jedné nebo dvou vrhaček jsou vypuštěny dva terče, přičemž druhý terč je vypuštěn do 3 s po výstřelu na první terč.

### **4.2.2 Současný dvojstřel ( Simultaneous double )**

Z jedné nebo dvou vrhaček jsou současně vypuštěny dva terče. Na terče se smí střílet v jakémkoli pořadí.

### **4.2.3 Následný dvojstřel ( Rafale double )**

Z jedné vrhačky jsou po stejné dráze letu vypuštěny dva terče, přičemž druhý terč je vypuštěn za dobu nutnou pro automatické znovunatažení vrhačky. Na terče se smí střílet v jakémkoli pořadí.

## **II. Rozhodování soutěží**



## Kapitola 5 - Rozhodčí

- 5.1 Rozhodčí, kteří rozhodují mezinárodní soutěž, čestně slibují, že:
- budou dodržovat pravidla a zajistí, že jsou pravidla dodržována
  - budou rozhodovat čestně a nestranně
  - nebudou v průběhu soutěže brát v úvahu svou národnost, st. příslušnost nebo příslušnost k národní federaci
  - budou rozhodovat z místa, které jim co nejlépe umožní posoudit dodržování pravidel za optimálních okolností
  - vyhlásí své rozhodnutí jasně a hlasitě tak, aby ho střelec slyšel
  - vyslechnou s respektem případný protest střelce, ale bez toho, aby se střelcem, nebo ostatními soutěžícími nechali ovlivnit
  - budou mít u sebe platnou verzi pravidel Loveckého parkúru v oficiální řeči FITASC
- 5.2 Každý rozhodčí musí být držitelem platné licence rozhodčího vydané jeho národní federací, nebo, v případě hlavního rozhodčího mezinárodní licencí rozhodčího vydanou FITASC. Jinak může rozhodčí plnit pouze úlohu pomocného rozhodčího za předpokladu, že jury soutěže toto předem odsouhlasí.
- 5.3 Rozhodčí musí zajistit pořádek a dobré chování na stanovišti, a i během rozstřelu.
- 5.4 Jakmile je střelec připraven ke střelbě, požádá rozhodčího o terč zvoláním "ready", "pull", nebo jiného příkazu. Ten předá střelcům povel vypouštění tak rychle, jak je to jen možné zvukovým signálem. Terč musí být vypuštěn v době do 3 vteřin po tomto signálu.
- 5.5 Ve vyjímecném případě náhlé silné přehánky nebo silné bouřky smí rozhodčí přerušit střelbu. Jestliže poté rozhodčí uzná, že přerušeni může být delší, než původně myslel, musí informovat jury.
- 5.6 Střelec nemá právo odmítnout terč mimo případ, kdy o něj nepožádal. Jedině rozhodčí je oprávněn posoudit, zda dráha letu, nebo terč odpovídá pravidlům.

## Kapitola 6 - Rozhodování o tercích

- 6.1 Rozhodčí rozhoduje sám.
- 6.2 Střelcům ve skupině není dovoleno se do rozhodování o tercích vměšovat nebo vyjadřovat svůj názor.
- 6.3 **Terč je zasažen („Zásah“, „Bon“, „One“):**

Pokud byl vypuštěn a střelec na něj vystřelil v souladu s článkem 3.1 (střelecká pozice) a je z něho následkem střelby odlomen alespoň jeden viditelný kousek nebo je kompletně, nebo částečně zničen. To se rovněž týká terčů typu "Flash".

#### 6.4 Terč je minut („Nula“, „Zero“):

Jestliže střelec na terč bezdůvodně nevystřelí (u následného a současného dvojstřelu "Nula"- "Nula").

Jestliže střelec vystřelí a terč není zasažen, nebo se neodlomí alespoň jeden viditelný kousek nebo jsou viditelné pouze částičky prachu (terč práší).

Jestliže střelec v případě poruchy zbraně otevře sám zbraň, nebo se dotkne pojistky před tím, než zbraň zkontroluje rozhodčí.

Pokud se vyskytne druhá porucha zbraně, nebo munice během stejné položky.

#### 6.5 Nový terč (“NO BIRD”)

##### 6.5.1 “Nový terč” z důvodu poruchy zbraně nebo munice

Při první poruše je střelec napomenut a vypuštěn "Nový terč". Jakýkoliv další terč, na který střelec ve stejné položce ze stejného důvodu nevystřelí je skórován jako "Nula".

Závada	Při střelbě	Rozhodnutí
Obě rány vystřeleny současně	Na jednotlivý terč	„Nový terč“, terč opakovat
	Na první terč dvojstřelu na hlášenou	„Nový terč“, opakovat dvojstřel
	Na současný dvojstřej	„Nový terč“, opakovat dvojstřel
	Na následný dvojstřel	„Nový terč“, opakovat dvojstřel
Porucha při prvním výstřelu *	Na jednotlivý terč	„Nový terč“, terč opakovat
	Na první terč dvojstřelu na hlášenou	„Nový terč“, opakovat dvojstřel
	Na současný dvojstřej	„Nový terč“, opakovat dvojstřel
	Na následný dvojstřel	„Nový terč“, opakovat dvojstřel
Porucha při druhém výstřelu	Na jednotlivý terč	„Nový terč“, terč opakovat, ale smí být zasažen pouze druhou ranou a je skórován jako „nula“ pokud je při opakování zasažen první ranou.
	Na jakýkoli terč dvojstřelu na hlášenou	„Nový terč“, opakovat dvojstřel, výsledek první rány je platný.
	Na současný dvojstřej	„Nový terč“, opakovat celý dvojstřel
	Na následný dvojstřel	„Nový terč“, opakovat celý dvojstřel

\* Pokud je vystřelena druhá rána je výsledek zaznamenán jako „zásah“ nebo „nula“.

## 6.5.2 “Nový terč” z důvodu terče

Tabulka se týká následujících případů:

- jestliže je vypuštěn rozbitý terč;
- jestliže je terč vypuštěn z jiné vrhačky;
- jestliže jsou vypuštěny dva terče na stejném stanovišti;
- jestliže terč není správné barvy, typu, nebo velikosti;
- jestliže je dráha letu posouzena rozhodčím jako nesprávná;
- jestliže je terč vypuštěn po více než 3 vteřinách po povelu rozhodčího;
- jestliže střelec o terč nepožádal;
- jestliže rozhodčí rozhodne, že střelec byl jasně vyrušen;
- jestliže rozhodčí není schopen o terči rozhodnout.

Typ	Rozhodnutí
Jednotlivý terč	„Nový terč“, terč opakovat
První terč dvojstřelu na hlášenou	„Nový terč“, opakovat dvojstřel
Zajíc se před limitem rozbije poté, když byl minut první ranou a před tím, než střelec vystřelil podruhé	„Nový terč“, terč opakovat, ale smí být zasažen pouze druhou ranou a je skórován jako „nula“ pokud je při opakování zasažen první ranou.
Dvojstřel na hlášenou, pokud první terč (nebo jeho kus) rozbije terč druhý před tím, než střelec vystřelí	„Nový terč“, opakovat dvojstřel, výsledek první rány je platný.
Druhý terč dvojstřelu na hlášenou	„Nový terč“, opakovat dvojstřel, výsledek první rány skórován.
Současný dvojstřel	„Nový terč“, opakovat celý dvojstřel
Následný dvojstřel	„Nový terč“, opakovat celý dvojstřel

U všech dvojstřelů platí, když jsou oba terče zasaženy jednou ranou, je výsledek „Zásah“ „Zásah“.

## Kapitola 7 - Zbraně a munice

### 7.1 Definice

Je povoleno používat všechny brokovnice loveckého typu vč. poloautomatických (**kromě opakovacích brokovnic - pump action**) za předpokladu, že jejich ráže není větší než 12 a hlavně mají minimálně délku 66 cm. Jakékoli použití micro kamery namontované na zbraní a použití zaměřovacího zařízení je zakázáno.

Se všemi zbraněmi, i nenabitými, musí být zacházeno s nejvyšší opatrností. Zbraně musí být nošeny otevřené (poloautomatické s otevřeným závěrem) s ústím směřujícím vzhůru, nebo dolů.

Řemeny nebo popruhy na zbraních nejsou povoleny.

Pokud střelci svou zbraň neužívají, musí ji odložit vertikálně do stojanu na zbraně, nebo na podobné místo pro tento účel zřízené. Závěr poloautomatických zbraní musí být otevřen.

7.2 Je zakázáno dotýkat se zbraně jiného střelce bez jeho svolení.

Je zakázáno, aby dva střelci ve stejné skupině používali stejnou zbraň při oficiální soutěži nebo mistrovství.

7.3 Pouze za vyjímečných okolností v případě poruchy zbraně si smí střelec vypůjčit zbraň jiného střelce s jeho souhlasem, aby byl schopen dostřílet položku.

Výměna zbraně nebo zahrdlení, nebo hlavní je povolena během položky mezi stanovišti, nebo mezi jednotlivými terči a dvojstřely, avšak nesmí to způsobit jakékoliv zdržení.

7.4 Jakmile střelec vstoupí na stanoviště, nesmí již provádět výše uvedené úpravy.

7.5 Maximální časový odstup mezi střelbou na dva následující jednotlivé terče nebo dvojstřely je **15 (patnáct) vteřin**. Pokud střelec tento čas překročí, rozhodčí ho napomene a poté uplatní článek 12.2.

7.6 Rozhodčí rozhodne "Nový terč" při první poruše zbraně. Následující poruchy ve stejné položce jsou skorovány "Nula". Pokud je zbraň opravena před ukončením střelby skupiny střelce na stanovišti, smí střelec se souhlasem rozhodčího střílet jako poslední. Pokud porucha nemůže být opravena, může střelec pokračovat ve střelbě se svou skupinou, pokud si okamžitě opatří jinou zbraň (viz též čl.7.3). Jinak musí střelec opustit svou skupinu a smí střílet zbylé terče, pokud je v jiné skupině místo a po souhlasu jury.

7.7 Pokud obě hlavně vystřelí současně z důvodu poruchy zbraně při jednotlivém terči, nebo prvním terči dvojstřelu, je deklarován "Nový terč" a není skorován žádný výsledek. (čl. 6.5).

7.8 Váha nálože broků náboje nesmí přesáhnout 28 gramů s max tolerancí +2%. Broky musí být sférické s průměrem od 2,0 do 2,5 mm s tolerancí +-0,1mm.

- Je zakázáno používání disperserů, nebo jiných neobvyklých zařízení, jakož i přebíjených nábojů.
- Je zakázáno míchání broků různé velikosti, nebo tvaru, jakož i používání nábojů s černým prachem a trasovacích nábojů.

7.9 Pokud jsou oba terče dvojstřelu zasaženy jedním výstřelem, jsou skorovány "Zásah", "Zásah".

7.10 Rozhodčí smí požádat střelce, aby mu předal dva náboje pro kontrolu, a to před zahájením jeho střelby na stanovišti, přičemž odebere jeden náboj ze střelcovy pravé kapsy a jeden z kapsy levé.

#### 7.11 Povinné označení uvolňovací spouště

Každý majitel brokovnice s uvolňovací spouští nalepí na vnější stranu pažby nálepku s velkým „R“ na fluorescenčním pozadí, jako varování.



Pokud legislativa hostitelské země mezinárodní soutěže zakazuje uvolňovací spoušť, mělo by to být uvedeno v programu soutěže.

#### 7.12 Systém s první uvolňovací a druhou mačkáací spouští (release-pull trigger)

##### 7.12.1 První výstřel – nový terč

Při prvním výstřelu, v případě oznámení nového terče rozhodčím, nebo z jakéhokoliv jiného důvodu bránícího střelci ve střelbě, střelec musí:

- buď džet spoušť stisknutou a zavolat o nový terč,
- nebo držet spoušť stisknutou a pomocí klíčky otevřít zbraň; u poloautomatických zbraní zajistit pojistku a dvakrát zatáhnout napínací rukojeť, čímž se vyprázdní komora a zásobník
- nebo upozornit rozhodčího a vypálit jednu ránu bezpečným směrem určeným rozhodčím.

##### 7.12.2 Druhý výstřel – nový terč

Poté, co střelec vystřelil první ránu a druhý terč bude „nový terč“, může být zbraň otevřena.

#### 7.13 Systém s dvojitou uvolňovací spouští (double release trigger)

##### 7.13.1 První výstřel – nový terč

Stejný postup jako v odstavci 7.12.1

##### 7.13.2 Druhý výstřel – nový terč

Stejný postup jako v odstavci 7.12.1

## Kapitola 8 - Pravidla chování / Bezpečnost

- 8.1 Jestliže se střelec chová tak, že je zřejmé, že ztratil sebekontrolu (odhazuje zbraň, používá nevhodný slovník, chová se násilně k rozhodčímu, nebo jiným střelcům apod.) musí rozhodčí bezodkladně předat věc jury (13.4).
- 8.2 Střelec smí střílet pouze tehdy, pokud je na něm řada a je vypuštěn terč.  
Střelec nesmí mířit nebo střílet na terč jiného střelce, nesmí vědomě mířit, nebo střílet na živá zvířata. (13.4).  
Není povolena "suchá střelba" na střelnici a i mimo ni. Pokud střelec zalícuje, nebo bezděčně vystřelí mimo stanoviště, nebo na stanovišti před požádáním o terč, musí ho rozhodčí napomenout. Po prvním napomenutí je každé další porušení tohoto pravidla skorováno jako "Nula" u prvního dalšího zasaženého terče.
- 8.3 Střelci musí být připraveni k zahájení střelby, jakmile jsou vyzváni a musí mít u sebe nezbytnou munici a vybavení pro střelbu celé položky. V žádném případě nesmí střelec vstoupit na stanoviště, dokud ho neopustil předcházející střelec a pokud na něm není řada ve střelbě.
- 8.4 Střelec nesmí nabít zbraň, dokud není na stanovišti se zbraní směřující bezpečným směrem a teprve poté co rozhodčí dal souhlas se zahájením střelby.
- 8.5 Poloautomatické zbraně smějí být nabity maximálně dvěma náboji.
- 8.6 Střelec se nesmí na stanovišti otáčet před tím, než zlomí zbraň a vyjme oba náboje, ať již jsou vystřelené nebo ne.  
Pokud je střelecké stanoviště vybaveno košem nebo kontejnerem na prázdné patrony, tak je tam musí střelec odkládat. Střelci používající poloautomatické zbraně musí po odstřílení posbírat jejich prázdné patrony a vhodit je do koše.  
Nedodržení tohoto pravidla povede k napomenutí a sankcím (žlutá / červená karta – viz. kapitola 13).
- 8.7 Střelec musí mít zbraň zlomenou a vybitou jak během předvádění terčů, tak i při přerušení střelby. Zbraň smí zavřít pouze se souhlasem rozhodčího.
- 8.8 Pokud střelec nevystřelí, nebo v případě jiného selhání zbraně, nebo munice, musí zůstat na stanovišti se zbraní směřující bezpečným směrem, aniž by ji zlomil, nebo se dotkl pojistky, dokud rozhodčí zbraň nekontroluje.

Jestliže střelec z důvodu poruchy zbraně či selhání munice otevře svou zbraň nebo se dotkne pojistky před kontrolou rozhodčím, bude terč skórován jako nula.

## **8.9 Ochrana sluchu**

Ochrana sluchu je povinná, a to jak pro všechny střelce, rozhodčí a ostatní personál, tak pro veřejnost v blízkosti střeliště. Střelec, který na stanovišti nemá ochranu sluchu je považován za nepřítomného a uplatní se článek 16.7. Děti musí používat ochranné prostředky sluchu vždy mimo klubovnu.

## **8.10 Ochranné brýle**

Ochranné brýle jsou povinné bez jakýchkoli výjimek, a to jak pro všechny střelce, rozhodčí, personál a ostatní v blízkosti střeliště. Jakýkoliv střelec na stanovišti bez ochranných brýlí, je považován za nepřítomného viz. čl. 16.7.

8.11 Koučování během soutěže není přípustné. Pokud rozhodčí posoudí chování jako koučování, bude soutěžícímu uděleno napomenutí a žlutá karta. Za opakované přestupky stejné povahy budou uplatněny další tresty/sankce (viz. kapitola 13).

Jednotlivec pokoušející se koučovat bude rozhodčím vyloučen ze střeleckého stanoviště.

## **Kapitola 9 - Odvolání**

9.1 Je na střelci, aby terč zasáhl na místě, které je tak viditelné pro rozhodčího, že je rozhodčí schopen o zasažení terče rozhodnout.

9.2 Jestliže rozhodčí rozhodne, že terč byl zasažen za přírodní překážkou, nebo za limitem střelby, není proti tomuto rozhodnutí odvolání přípustné.

9.3 Za žádných okolností není střelci povoleno opustit stanoviště a sebrat terč aby zjistil, zda byl zasažen.

9.4 Požádáním o další terč akceptuje střelec rozhodnutí rozhodčího o předcházejícím terči.

9.5 Pokud střelec nesouhlasí s rozhodnutím rozhodčího o terči, musí okamžitě protestovat na stanovišti zvednutím ruky a pronesením "protest", "appeal". Rozhodčí pak přeruší střelbu a střelec vysvětlí důvod protestu.

9.5.1 Pokud je rozhodčí ve svém svědomí přesvědčen, že jeho rozhodnutí je správné, toto rozhodnutí okamžitě potvrdí, a to se stane platným a nezvratným (Čl. 10.1 a 10.2).

9.5.2 Jestliže má rozhodčí jakékoliv pochyby o svém rozhodnutí, může konzultovat s někým z níže jmenovaných před tím, než oznámí konečné rozhodnutí:

- jiným rozhodčím přítomným na stanovišti;
- vypouštěčem;
- střelcem náležející ke stejné skupině.

Rozhodčí nemusí s obdrženým názorem souhlasit.

9.5.3 Následně po výše specifikované konzultaci rozhodčí rozhodne s definitivní platností. Toto rozhodnutí je pak nezvratitelné (10.1 a 10.2).

9.6 Proti rozhodnutí rozhodčího je možné se k jury odvolat pouze tehdy, pokud se netýká rozhodnutí o správnosti dráhy letu (pravidelná nebo "Nový terč"), nebo o zásahu ("Zásah" nebo "Nula").

9.7 Odvolání proti rozhodnutí rozhodčího musí být písemně předáno jury a musí být zaplacen deposit ve výši 40 % vstupného do závodu.

9.8 Pokud jury shledá protest oprávněným je deposit střelci vrácen, jinak je darován dobročinné nadaci dle rozhodnutí Presidenta FITASC. Pokud jury shledá protest oprávněným z důvodů jiných než v čl. 9.6, může nařídít rozhodčímu, aby své rozhodnutí změnil. Může rovněž jmenovat jiného rozhodčího, nebo rozhodnutí změnit o své vůli (čl. 9.6).

## Kapitola 10 - Odmítnutí podřídít se pravidlům

10.1 Střelec musí pokračovat ve střelbě **do patnácti vteřin** po konečném rozhodnutí rozhodčího.

10.2 Pokud střelec **do 15 vteřin** od konečného rozhodnutí rozhodčího ve střelbě nepokračuje, je to považováno za odmítnutí podřídít se pravidlům a budou uplatněny postihy dle kapitoly 13.

10.3 Pokud rozhodčí dojde k závěru, že soutěžící úmyslně zdržuje střelbu nebo zřetelně jedná nefér způsobem, je to považováno za odmítnutí podřídít se pravidlům.

## Kapitola 11 - Pokus o ovlivnění rozhodčího

11.1 Za pokus o ovlivnění rozhodčího střelcem je považováno:

11.1.1 Střelec dále protestuje proti konečnému rozhodnutí rozhodčího přesto, že již je pokračováno ve střelbě;

11.1.2 Střelec nápadně zpochybňuje rozhodnutí rozhodčího;



11.1.3 Přítomní střelci zřetelně vyjadřují své mínění, nebo kritizují rozhodnutí rozhodčího, aniž by jim to bylo rozhodčím povoleno.

## Kapitola 12 - Napomenutí

- 12.1 Pokud střelec zaujme střeleckou pozici v rozporu s čl. 3.1, nebo zalící zbraň před tím, než se objeví terč, je rozhodčím ústně napomenut a střelci je ukázána **žlutá karta**.
- 12.2 Po prvním napomenutí při každém dalším případě ve stejné položce rozhodčí ukáže **červenou kartu** a o terči rozhodne takto:
- "Nula" u jednotlivého terče;
  - "Nula" a "Nový terč" u dvojstřelu na hlášenou;
  - "Nula" a "Nula" u současného dvojstřelu;
  - "Nula" a "Nula" u následného dvojstřelu.
- 12.3 Za žádných okolností není povoleno střílet na terč po rozhodnutí "Nový terč". Střelec, který toto ustanovení poruší je po napomenutí při prvním provinění potrestán u každého dalšího provinění následovně:
- "Nula" u jednotlivého terče;
  - "Nula" a "Nový terč" u dvojstřelu na hlášenou;
  - "Nula" a "Nula" u současného dvojstřelu;
  - "Nula" a "Nula" u následného dvojstřelu.

## Kapitola 13 - Tresty

- 13.1 Všichni střelci, kteří se zúčastní soutěže, akceptují veškerá pravidla FITASC a výslovně souhlasí s platnými pravidly sportovní disciplíny. Rovněž tak souhlasí s případnými tresty a sankcemi, pokud pravidla poruší, neuposlechnou příkazů rozhodčího, nebo odmítnou jeho rozhodnutí.
- 13.2 Při prvním porušení článku pravidel rozhodčí nebo jury střelce napomene.
- 13.3 V případě opakovaného přestupku, nebo v případě odmítnutí podřídit se pravidlům (kap. 10), nebo pokusu ovlivnit rozhodčího (kap. 11), může jury potrestat střelce následovně:
- ztrátou jednoho terče;
  - ztrátou celé položky 25 terčů;
  - vyloučením ze soutěže.
- 13.4 Po oznámení rozhodčího smí jury okamžitě vyloučit ze závodu střelce, který ztratil sebekontrolu, odmítl podřídit se rozhodnutí, pokusil se ovlivnit rozhodčího, nebo úmyslně střílel na živá zvířata.
- 13.5 Každé vyloučení ze soutěže dle čl. 13.4 je oznámeno mateřské federaci a sekretariátu FITASC, který záznamy o vyloučení uchovává po dobu 5 let.

- 13.6 V případě druhého vyloučení střelce ze soutěže v průběhu tří let může být provinilci na základě výhradního rozhodnutí Řídícího výboru FITASC definitivně odmítnuta účast na jakékoliv soutěži pořádané pod hlavičkou FITASC.
- 13.7 Střelci, který byl ze soutěže vyloučen, nebude v žádném případě vráceno startovné do závodu ani vyplacena jakákoliv finanční náhrada.

## **Kapitola 14 - Položkové listy**

- 14.1 Položkové listy má na starosti rozhodčí, nebo jiná osoba jím určená pod jeho dohledem. Každý rozhodčí musí mít tužku jiné barvy pro jednotlivá stanoviště jedné položky.

Před tím než skupina opustí střelecké stanoviště, rozhodčí vyfotí položkový list s hvězdičkou u jména střelce, kterému položkový list následně předává.

- 14.2 Položkové listy se vyplňují podle uvedeného vzoru (viz níže).



# FEDERATION INTERNATIONALE DE TIR AUX ARMES SPORTIVES DE CHASSE

## SPORTING - XX WORLD CHAMPIONSHIP 20XX

**LAYOUT X-1    Round: 1    Squad: 1    Date: XX/XX/XXXX    Time: XX:XX    P: 1**

Athletes	Qual.												Total	Signature						
	1			2			3			4										
	C	A	D	B	A	A	D	B	C	A	A	B	C	B	A	D	C	B	D	
<b>DUPONT Jean</b>	X	X	X	0	X	X	0	X	X	0	X	X	X	X	X	X	X	X	X	
<b>1    FRA    MAN</b>	C	A	D	B	D	A	A	D	B	C	A	A	B	C	B	A	D	C	B	D
	C	A	D	B	D	A	A	D	B	C	A	A	B	C	B	A	D	C	B	D
	C	A	D	B	D	A	A	D	B	C	A	A	B	C	B	A	D	C	B	D
	C	A	D	B	D	A	A	D	B	C	A	A	B	C	B	A	D	C	B	D

Referees:

### III. Organizace soutěží

## Kapitola 15 - Organizace soutěží

- 15.1 Střeliště pro národní soutěže musí být odsouhlasena pořádající národní federací, střeliště pro mezinárodní soutěže musí být odsouhlasena FITASC.
- 15.2 Federace pověřená organizací mezinárodní soutěže, která chce soutěž uspořádat na střelnici, nebo v terénu, který dosud nebyl odsouhlasen, musí předložit údaje o terénu a organizační detaily zástupci FITASC nejpozději 8 měsíců před konáním soutěže. FITASC může, pokud uzná za vhodné, zavázat pořádající federaci, aby využila služeb designéra, který je zodpovědný za návrh a organizaci střelišť.
- 15.3 Členská federace FITASC smí delegovat pořádání soutěže jednomu ze svých klubů, ale bude stále plně odpovědná FITASCu za splnění předem dohodnutých podmínek.

### 15.4 Jury

- 15.4.1 Na mezinárodní soutěže dohlíží jury, která je tvořena přítomnými členy Technické komise LP FITASC a dále zástupcem každého státu, který postavil do soutěže tým v kategorii seniorů. Jury předsedá zástupce pořádající federace. Přítomní členi Řídícího výboru FITASC jsou automaticky členy jury, pokud nejsou členy Odvolací Jury.
- 15.4.2 Jury rozhoduje nadpoloviční většinou přítomných členů. V případě rovnosti je rozhodující hlas předsedy, nebo jeho zástupce.
- 15.4.3 Rozhodnutí jury je platné pouze tehdy, je-li přijato za přítomnosti jejího předsedy, nebo jeho zástupce a alespoň jedné třetiny všech členů.
- 15.4.4 V naléhavých případech (např. v případě nebezpečí – zastavení střelby) mohou rozhodnutí přijmout dva členové jury určení předsedou jury, nebo jeho zástupcem za předpokladu, že jejich rozhodnutí je následně ratifikováno na zasedání jury.

### 15.5 Úloha jury

- 15.5.1 Členové jury, kteří jsou zároveň členy technické komise, musí před započítáním soutěže zkontrolovat, zda střeliště odpovídají pravidlům.
- 15.5.2 Po zahajovacím ceremoniału ohlásí pořádající federace počátek střelby určený jury.
- 15.5.3 Jury zajišťuje dodržování pravidel a bezpečnostních zásad.
- 15.5.4 Jury smí kontrolovat zbraně, munici a terče za použití technických prostředků.
- 15.5.5 Jury musí přijmout nezbytná opatření v případě technické poruchy, pokud je již nepřijal hlavní rozhodčí.

- 15.5.6 Jury posuzuje protesty a rozhoduje o potrestání střelců v případě nedodržování pravidel nebo nesportovního chování.
- 15.5.7 Jury musí zajistit, aby na střelnici byli vždy přítomni alespoň dva její členové.
- 15.5.8 Pokud člen jury upozoruje skutečnost, která neodpovídá pravidlům, musí upozornit jury.

## 15.6 Osoby zodpovědné za střeliště

- 15.6.1 V průběhu dní předcházejících soutěži představí designér střelišť jejich nastavení, dráhy letu a druhy terčů následujícím osobám.:
- členům jury « zodpovědným za střeliště »
  - hlavnímu rozhodčímu.
- 15.6.2 Návrhy dle čl. 15.6.1 mohou být změněny, aby odpovídaly po technické a bezpečnostní stránce, s ohledem na rozhodování a ochranu životního prostředí, všeobecněji aby odpovídaly duchu soutěží FITASC.
- 15.6.3 Nastavení střelišť je platné až po odsouhlasení členy jury a hlavním rozhodčím.
- 15.6.4 Hlavní rozhodčí předá pokyny k rozhodování rozhodčím na každém stanovišti.
- 15.6.5 Dráhy letu nastavené jury nebo designérem nemohou být měněny rozhodčím.
- Pouze v případě selhání vrhačky nebo jakékoliv mimořádné změny počasí, je rozhodčí oprávněn upravit špatnou dráhu letu, když:
- a. se terč vůbec neobjeví;
  - b. dráha letu je rozhodčím považována za nebezpečnou.
- V obou případech se však doporučuje zavolat designéra nebo člena jury pro kontrolu opravené dráhy letu.
- 15.6.6 Před soutěží není povolen trénink na liniích (střelištích) definovaných zodpovědnými osobami.

## 15.7 Odvolací jury

- 15.7.1 Při mezinárodní soutěži může být jmenována Odvolací jury, aby rozhodovala o odvolání střelců nebo FITASC proti rozhodnutí jury.
- 15.7.2 Odvolací jury je tvořena Presidentem FITASC (nebo jeho zástupcem), Presidentem pořádající federace (nebo jeho zástupcem) a Presidentem Technické komise LP FITASC (nebo jeho zástupcem).

15.7.3 Odvolací jury je jmenována ve stejné době jako jury.

15.7.4 Pokud není odvolací jury jmenována, je rozhodnutí jury konečné a není proti němu odvolání.

## Kapitola 16 - Organizace šampionátu

16.1 Mezinárodní soutěž sestává z 200 terčů a jedna položka sestává z 25 terčů, i když jury může, pokud se to ukáže nezbytné, soutěž zkrátit. V tom případě se soutěžícím vrací část startovního, která je kalkulována na základě nestřílených terčů a ceny terče v tréninkové položce.

16.2 Střílí se ve skupinách 6 vylosovaných střelců, s rotujícím pořadím na každém stanovišti, i mezi střelbou na jednotlivé terče a dvojstřely. V mezinárodních soutěžích jsou – pokud je to možné – vylosování členové týmu z jedné země do různých skupin. Organizátoři vyhlásí složení skupin a časy střelby předem.

16.3 Na každém stanovišti střílí každý střelec skupiny nejprve na jednotlivé terče a po rotaci na dvojstřely (pokud jury nerozhodne jinak).

16.4 Na všech stanovištích jsou prvnímu střelci každé skupiny (který musí být připraven na stanovišti) předvedeny všechny dráhy letu.

Rozhodčí na žádost střelce, který je připraven na stanovišti, zopakuje ukázkou dráhy letu terče. Ukázka bude provedena maximálně dvakrát pro každý terč dle rozpisu terčů v uvedeném pořadí.

16.5 Během předvádění terčů není dovoleno střílet, nebo střelbu naznačovat, jinak budou uplatněny čl. 12.1 a 12.2.

16.6 Střelcům nejsou předváděny dvojstřely na hlášenou, pouze dvojstřely současné a následné jsou předvedeny prvnímu střelci každé skupiny.

Rozhodčí na žádost střelce, který je připraven na stanovišti, zopakuje ukázkou současného nebo následného dvojstřelu. Ukázka bude provedena maximálně dvakrát.

16.7 Střelci musí přijít na stanoviště včas. Pokud střelec není přítomen, když je jeho jméno vyvoláno, musí rozhodčí jeho jméno vyvolat hlasitě třikrát v průběhu jedné minuty. Pokud střelec dorazí než je na něm řada střílet jednotlivé terče, smí se ke skupině připojit bez postihu. Pokud se střelec ke skupině nepřipojí, když je na něm řada střílet, pak všechny jednotlivé terče i dvojstřely, na které nestřílel, jsou skorovány "Nula". Pokud se střelec připojí na některém z dalších stanovišť (2,3,4), jsou všechny terče, na které nestřílel na předcházejících stanovištích skorovány "Nula". Za žádných okolností není možné, aby střelec střílel chybějící terče **s jinou skupinou**.

16.8 Pokud je střelec přesvědčen, že měl závažný důvod pro své zpoždění a nemohl ho ovlivnit, pak:

a) se nesmí připojit ke své skupině na tomto střelišti;

- b) se musí písemně odvolat k jury;
- c) musí akceptovat její rozhodnutí;
- d) může se schválením jury odstřílet chybějící položku s jinou skupinou.

Pokud jury závažnost předložených důvodů neuzná je střelec potrestán ztrátou celé nestřílené položky.

- 16.9 V případě poruch vrhačky, nebo přerušení střelby trvajícím déle než 10 min, musí rozhodčí střelcům předvést znovu terče na stanovišti.
- 16.10 Při mezinárodní soutěži jsou výsledky do položkového listu zaznamenávány rozhodčím, nebo jeho zástupcem, kterým smí být střelec. Výsledky jsou pak zveřejněny na centrální výsledkové tabuli.
- 16.11 Každý střelec musí při odchodu ze stanoviště zkontrolovat, že jeho výsledek byl správně zaznamenán na položkový list. V případě, že se záznamem nesouhlasí, musí okamžitě informovat rozhodčího, který rozhodne s konečnou platností. Rozhodčí smí v souladu s čl. 9.5.2 před konečným rozhodnutím věc konzultovat. Po konečném rozhodnutí není povolen žádný protest.

## Kapitola 17 - Oblečení

- 17.1 Účastníci soutěže musí být řádně oblečení. Nejsou povoleny krátké šortky; pouze dlouhé (Bermuda typ) max 5 cm nad kolena jsou povoleny. Není povoleno být nahý pod střeleckou vestou. Košile musí mít krátké rukávy a límec. Trička bez límce musí mít ke krku (T-shirt). Z bezpečnostních důvodů není povoleno nosit sandály.

Startovní číslo musí být připevněno na záda mezi rameny a pasem, musí být úplné, nepoškozené a plně viditelné. Porušení tohoto pravidla je penalizováno poprvé napomenutím rozhodčího, v dalším případě, pokud střelec chybu oblečení nenapraví, až vyloučením ze soutěže rozhodnutím jury.

Na slavnostním zahájení, během průvodu národních týmů, jejich členové musí být v oděvu svého národního týmu, nebo mít na sobě kalhoty a sako.

Na závěrečném ceremoniálu se všichni ocenění střelci zúčastní předání cen, a to buď v oděvu svého národního týmu, nebo v kalhotách a saku.

## Kapitola 18 - Rozstřel

- 18.1 Pro případ rozstřelu o první tři místa v soutěži jednotlivců je nastaveno nové střeliště (pokud je čas rozstřel organizovat).
- 18.2 Střelci, kteří se umístí na čtvrtých a dalších individuálních místech se stejným dosaženým skóre budou uvedeni na stejném místě a budou oceněni v pořadí určeném zpětnou kalkulací výsledků od položky 8 do položky 1.



- 18.3 Při rozstřelu se střílí položka o 25 terčích. Pokud nedojde k rozhodnutí, střílí se druhé kolo, přičemž vyřazen je střelec, který jako první mine ("náhlá smrt") za předpokladu, že všichni střelci stříleli na stejný počet terčů. Vítězem je ten střelec, který zůstává poté, co všichni ostatní střelci byli vyřazeni. V případě rozstřelu "náhlá smrt" je u dvojstřelu na hlášenou pro výsledek brána v úvahu kombinace obou terčů bez zřetele na to, zda je minut terč první, nebo druhý.
- 18.4 Pro rozstřel platí tato pravidla, avšak prázdná místa ve skupině nejsou doplněna.
- 18.5 Jestliže rozstřel nebyl plánován jako součást soutěže, musí účastníci se střelci zůstat v kontaktu s jury, aby byli připraveni střílet do 15 minut od vyzvání. Střelci, kteří se k rozstřelu nedostaví, jsou diskvalifikováni.
- 18.6 Jury smí z důvodů "vyšší moci" rozstřel přesunout na další den. I v tomto případě jsou střelci, kteří se nedostaví diskvalifikováni.
- 18.7 V soutěži týmů je umístění družstev se stejným skóre určeno zpětnou kalkulací celkových výsledků družstva od položky 8 k položce 1.

# Pojmy

Skupina:	Skupina šesti střelců náhodně vylosovaných a střílejících ve stejném čase na stejném střelišti.
Položka(kolo):	Položka sestává z 25 terčů střílených na stejném střelišti nebo linii.
Vrhačka:	Stroj nebo zařízení vrhající terče.
Výstřel:	Odpovídá vystřelení jednoho náboje.
Terč:	Používanými terči jsou: normální standartní terče, zajíci, battue, midi, mini, flash a ZZ.
Dráha letu:	Dráha opsaná terčem v prostoru.
Střeliště(linie):	Střeliště je tvořeno několika stanovišti, na kterých se střílí celkem 25 terčů.
Stř. stanoviště:	Střelecká stanoviště jsou tvořena kruhy o průměru 1 m, nebo čtverci o straně 1 m.
Zásah:	Terč je zasažen v souladu s pravidly.
Nula:	Terč je minul v souladu s pravidly.
Návrhář střelišť:	Osoba pověřená nastavením střelišť.
Nový terč:	Nesprávný terč, nepravidelná dráha letu terče nebo opakovaný terč v souladu s pravidly.

PRAVIDLA AKREDITOVÁNA VALNÝM SHROMÁŽDĚNÍM FITASC 18. července 2024.

FITASC je vlastníkem všech práv k disciplíně Sporting™, kterou vytvořila a přijala v roce 1960. Tato sportovní pravidla jsou výhradním vlastnictvím FITASC (bod 9 preambule stanov) a nesmí být reprodukována, využívána nebo používána, částečně nebo úplně, v jakékoli funkci a v jakékoli formě, s výjimkou předchozího písemného souhlasu.